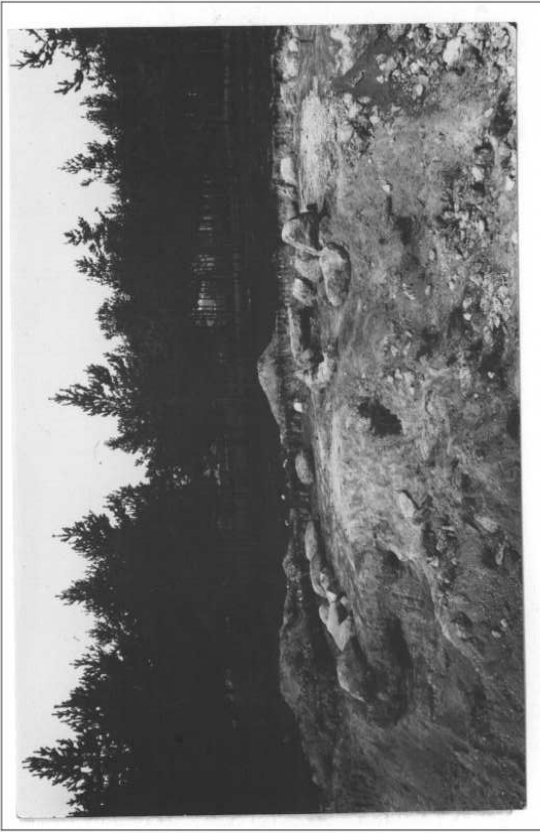
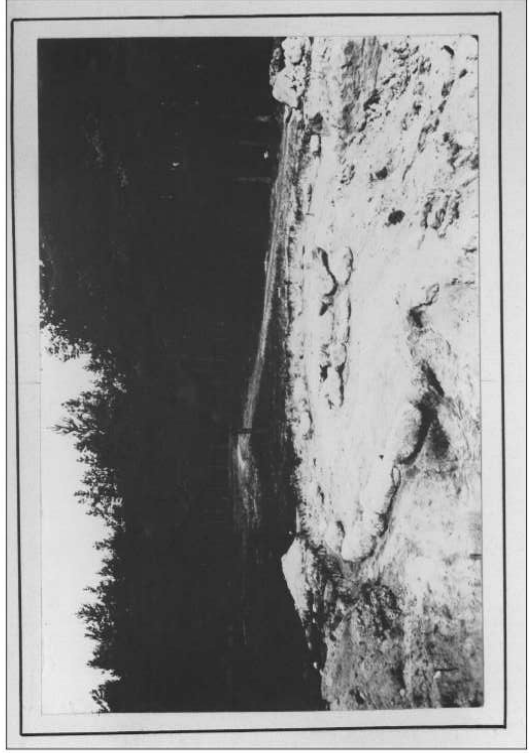


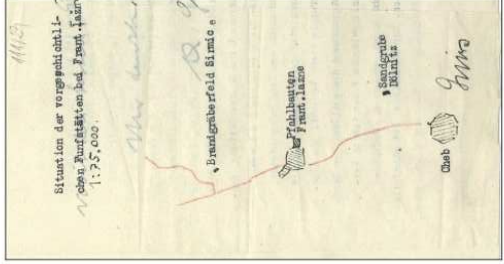
# Historická fotodokumentace (1929 - 1930)



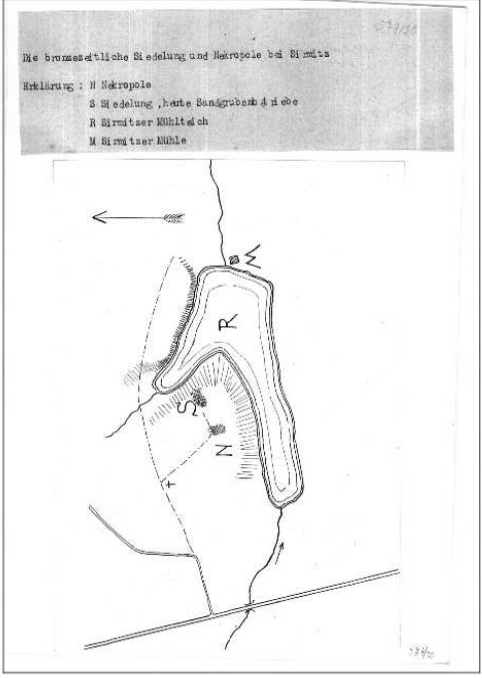
A. Gnirs, 1929  
Rozložený hrob č. XXIV (číslování dle J. G. Hiresche). Uprostřed je patrná kamenná komora.



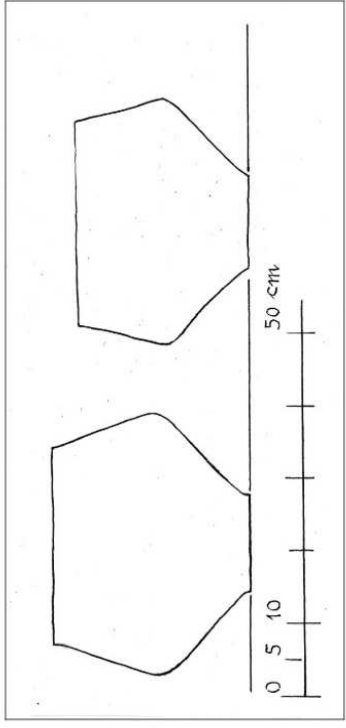
A. Gnirs, 1929  
Kamenný plášť této mohyly byl narušen při těžbě písku (viz Zákres původního archeologického výzkumu D.02).



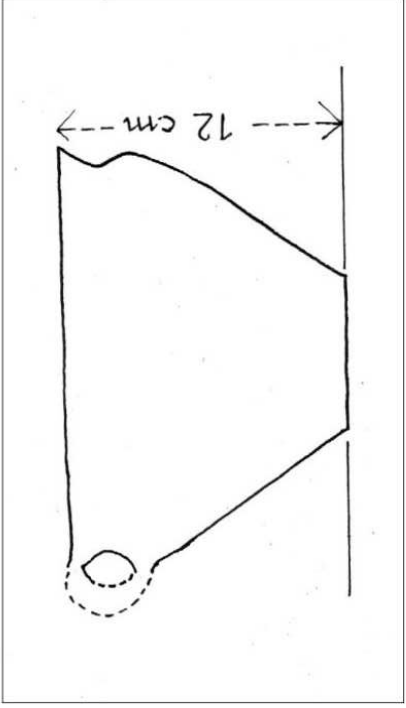
A. Gnirs, 1929  
Situace pravěkých nalezišť u Františkových Lázní.



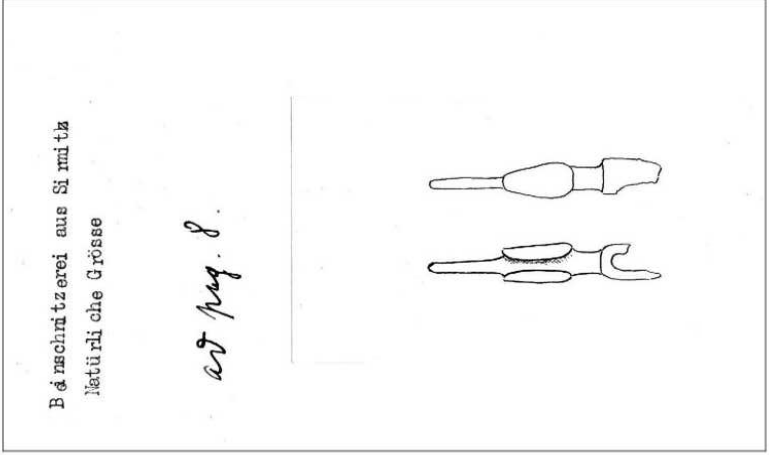
A. Gnirs, 1929  
Nákres dle A. Gnirse, ramena Mlýnského rybníka objímají poloostrov, na kterém se našlo pravěké sídliště i pohřebiště. Na východním břehu rybníka se nachází skála, na které byl později postaven mlýn.



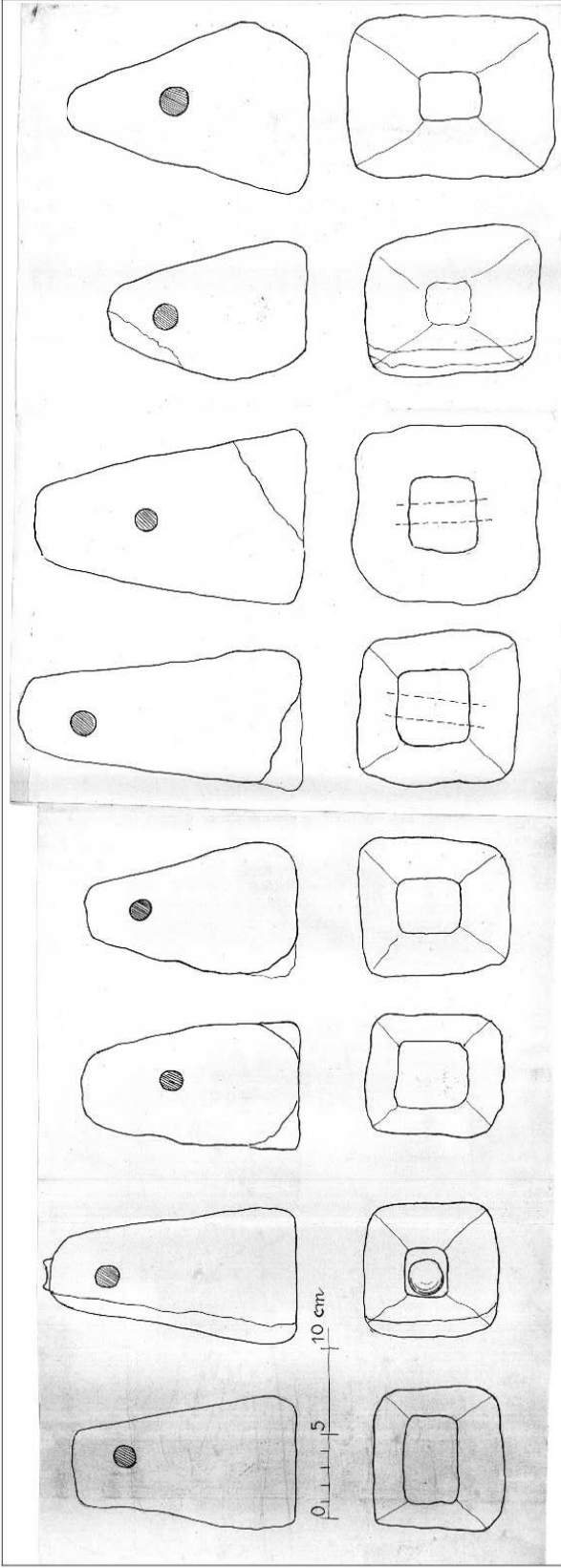
A. Gnirs, 1929 - nádoba nalezená v hrobě 2 a 3



A. Gnirs, 1929



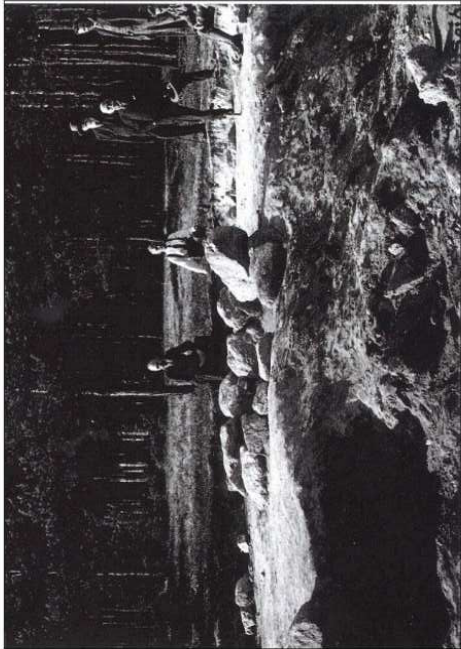
A. Gnirs, 1930 - předmět vyřezaný z kosti (parohu). E. Plesl (1990) jej popsal jako část postrannice uzdy.



A. Gnirs, 1929  
Jehlancovité předměty, které se našly na území sídliště. Význam těchto jehlancovitých předmětů je dosud nejasný. Někdo je považuje za tkalcovské závaží a někdo za podstavce pro rošty k ohništím. A. Gnirs se přiklání k tkalcovským závažím, E. Plesl zase k podstavcům pro rošty.



# Historická fotodokumentace (1930 - 1932)



J. G. Hiersche, 1930  
Po Dr. Antonu Gnirsovi se za poněkoud nejasných okolností ujímá výzkumu středošolský učitel Josef Gustav Hiersche, následně jeho syn Richard.



Tatort fotografie byla poslána současně s dopisem: Pravé pohřebiště u F.L., podepsán F. Jirauch(?)  
I zde je patrné porušení kamenného věnce.



Sirmitz, Häрге, 22.3.1932.

J. G. Hiersche, 1931  
Pohled na břehy Mlýnského rybníka, které obkličují poloostrov, na kterém se nachází pohřebiště.

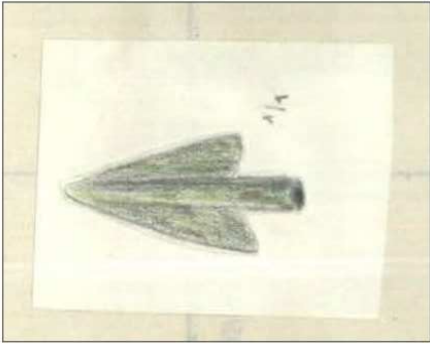


Urnengrab bei Sirmitz am Häрге, 1.10.1931.

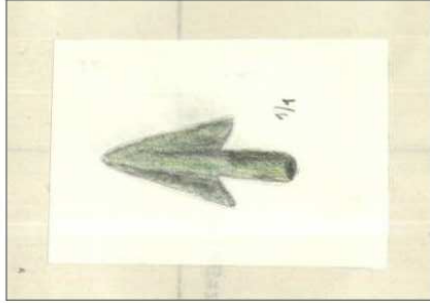
J. G. Hiersche, 1931  
J. G. Hiersche považují hrob č. XXIV za hrob důležité osoby a nazývají ho jako "knižec". Na této fotografii je také patrné žároviště, které je zde už zrekonstruováno, původní žároviště bylo zničeno při těžbě písku.



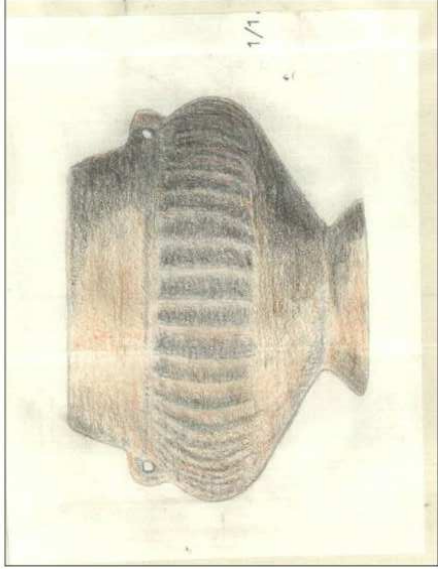
rok nejasný  
Detailní pohled na zrekonstruovaný hrob č. XXIV. Při revitalizaci žároviště pohřebiště bude tento hrob očištěn a ponechán v současném náleзовém stavu (2022). Stejně tak bude očištěno i žároviště, které by se mělo nacházet ve východní části obvodového pláště, tak jako na této fotografii.



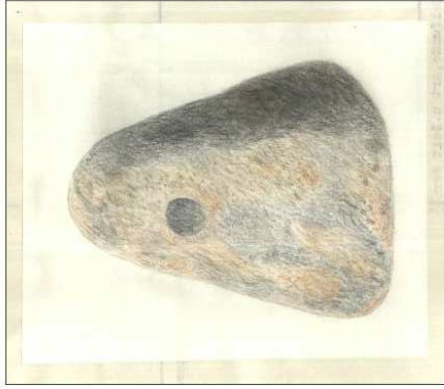
1939  
Hrot šípů z bronzu nalezený na pohřebišti.



1939  
Hrot šípů z bronzu nalezený na sídlišti.



1939  
Nádoba, která byla nalezena ve střepech na okraji kamenného věnce jednoho z hrobů. Nádoba ležela v hloubce cca 30 cm.



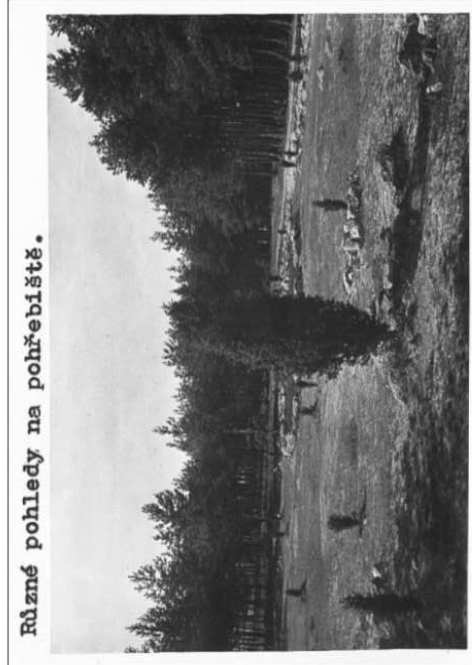
1939  
Tento hliněný jehlanový předmět byl náhodou nalezen při výkopových pracích na sídlišti.



rok nejasný  
Za každou nalezenou urnu byl vysazen jalovec (Juniperus communis). V návrhu je též počítáno s označením jednotlivých nalezených hrobů, avšak v jiné formě.



rok nejasný  
V této době ještě nebyl postaven plot ani zahradní domek.



rok nejasný  
I podle výšky okolního porostu lze usuzovat, že snímky byly pořízeny v době mezi prvním výkopem a před zahradními úpravami pod vedením J. G. Hiersche.

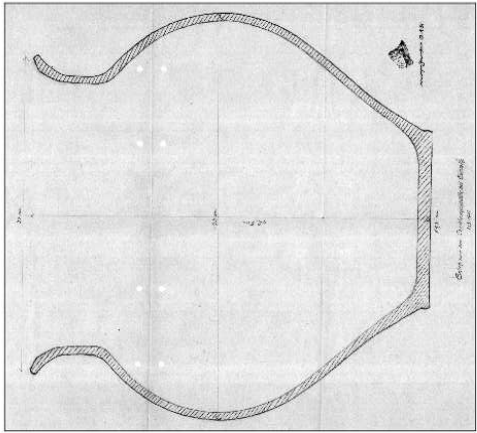


rok nejasný  
Od pohřebiště směrem na východ tehdy ještě byla pouze sekaná louka.

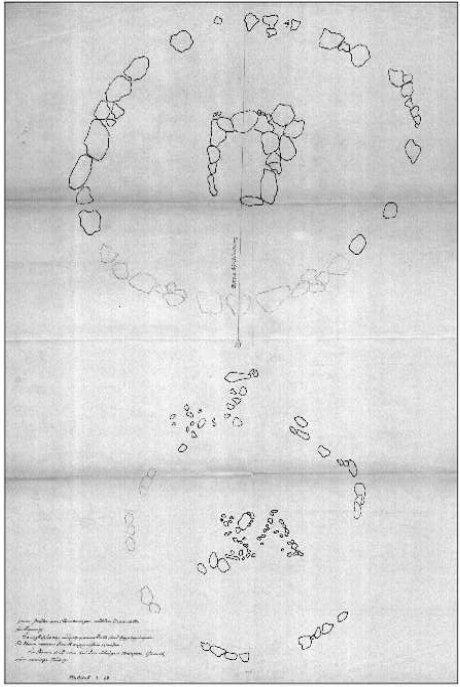


# Historická fotodokumentace (1943)

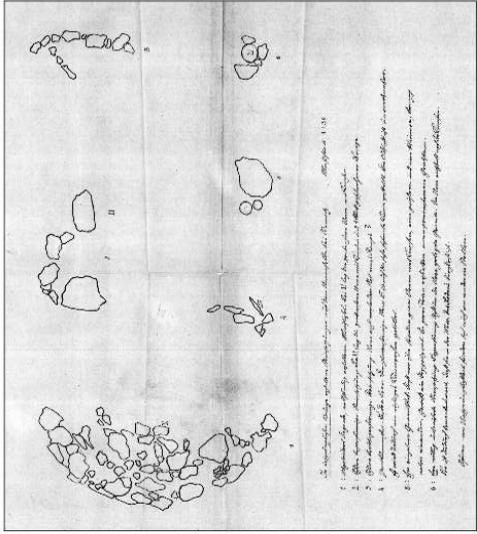
## Reisebericht (Hiemesch – Hoszner), 6. 4. 1943



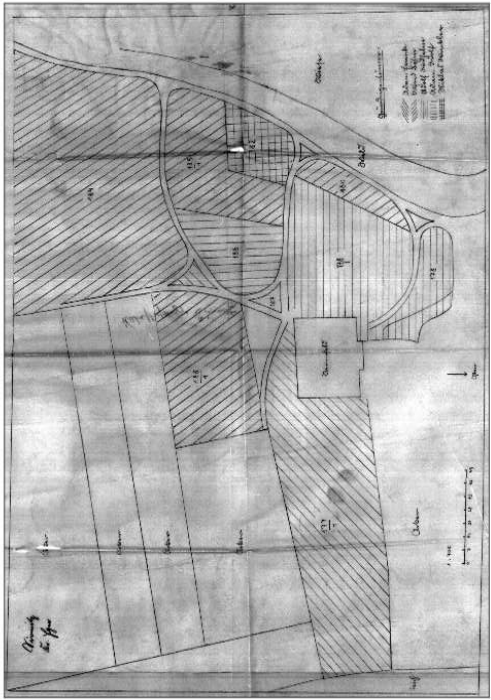
J. G. Hiersche, 1941  
Nákres nádoby a uhlíku ze sídliště u Žirovic.



J. G. Hiersche  
Nákres dvou střežejících mohyl (M6, M7) kde je patrná i přítomnost kamenné komory v jejich středu. V nákresu je vyznačena orientace hrobu východ-západ.



J. G. Hiersche  
Nákres kamenného věnce mohyly M1.



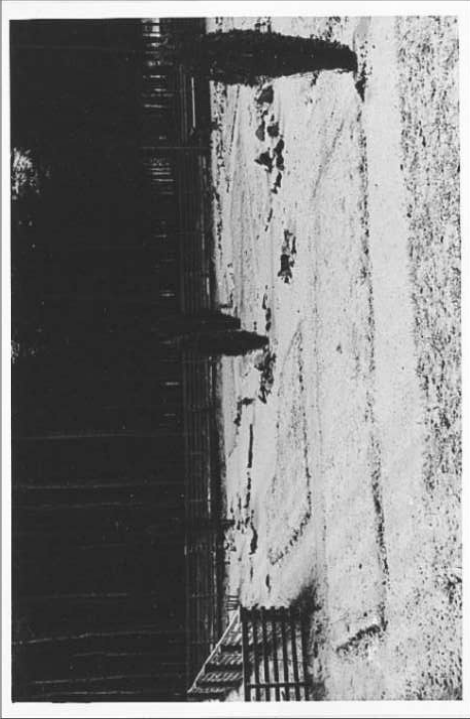
J. G. Hiersche  
Nákres katastrální mapy s vyznačením pohřebiště.



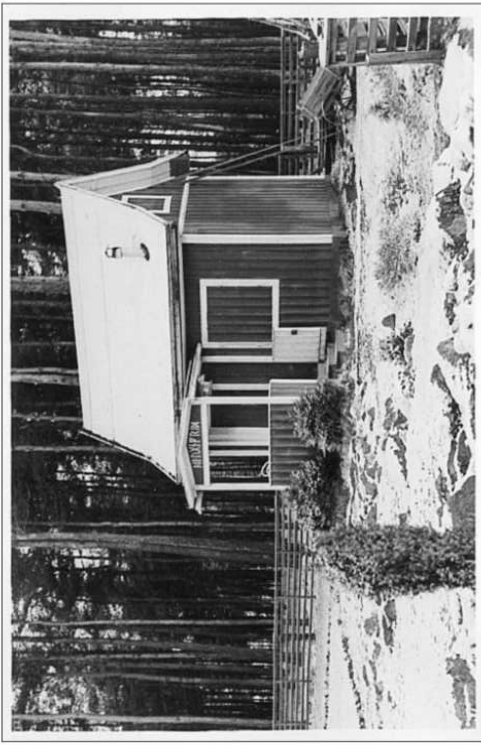
Úvodní fotografie z cestopisné reportáže z roku 1943. Zde je již patrná zahradní úprava pozemku.



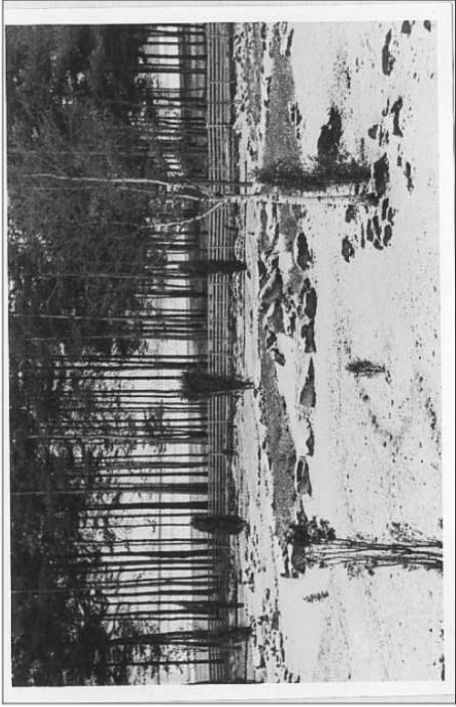
Pohřebiště bylo upraveno a zveleběno, byly založeny záhony a celý pozemek byl oplocen. Při nové úpravě žirovického pohřebiště bude pozemek též oplocen, aby bylo pohřebiště jasně odděleno od okolního lesního porostu.



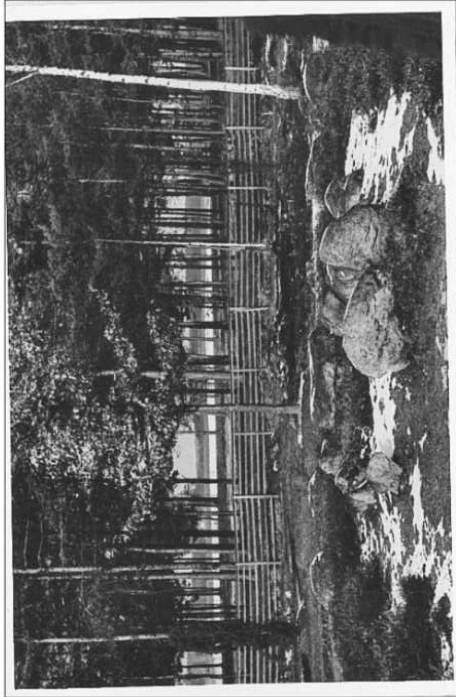
Lze se zde i dočíst, že za každou nalezenou urnu byl vysazen jeden jalovec (Juniperus communis). Jalovce jsou v návrhu nové úpravy zahrnuty též, avšak v menším počtu.



Byl zde postaven i zahradní domek.



Pozemek byl oplocen a oddělen od okolního borovicového lesa.



V západním bodě mohyly č. M6 byl J. G. Hierschem vysazen dub letní (Quercus rubra) přivezen z Teutoburského lesa.

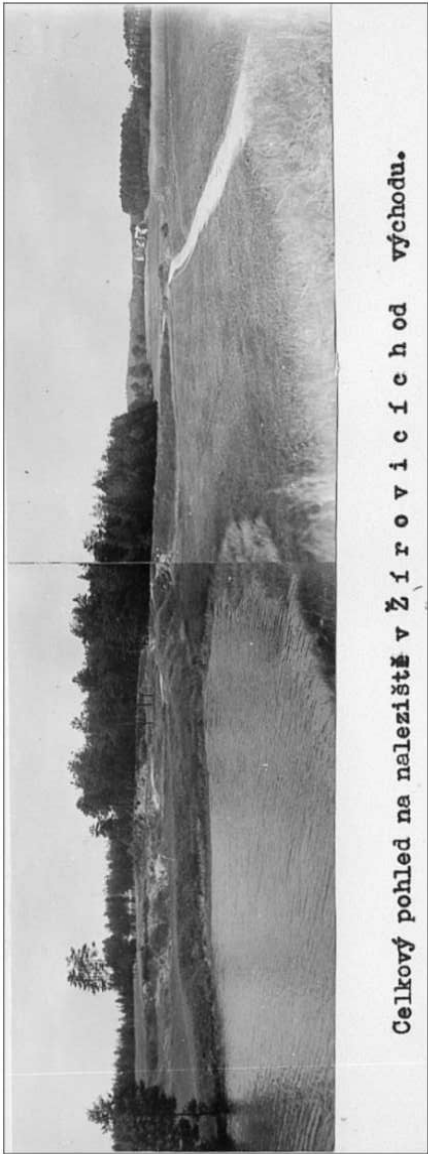


Detailní pohled na kamennou komoru hrobu č. XXIV. V pozadí je vidět nízký plot, který jasně vymezuje území objeveného pohřebiště.



# Historická fotodokumentace (1945?)

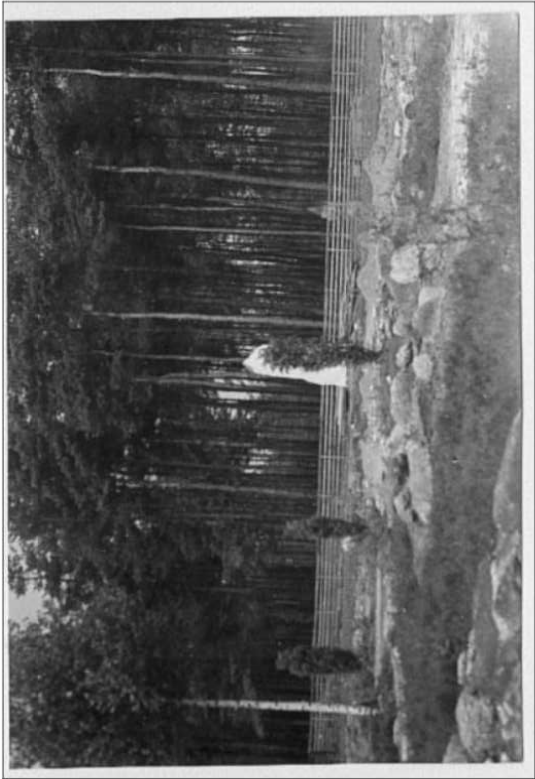
## Stav po roce 1945??????



Správná datace těchto snímků je obtížná, neboť byly v příloze zprávy E. Plesla z roku 1959, kde píše, že při studiu písemného materiálu J. G. Hiersche a jeho syna R. Hiersche (uloženo také jako: "Hierschův fond" v chebském archivu) použil terénní snímky J. G. Hiersche z tohoto naleziště. Snímky však nejsou označeny žádným datem. Je však patrné, že byly pořízeny v době, kdy již byla zahradní úprava dokončena.



Výsadba dubů (Quercus robur) a bříz (Betula pendula) již značně povyrostla.



Borovícový les v pozadí je již značně vysoký.



V pozadí je patrné, že je plot již poněkud staršího data. Kameny jsou pokryty drobnými keříky, snad vřesem (?) Calluna vulgaris.



V této době byla celá plocha upraveného pohřebiště značně osluněná.



Jalovce (Juniperus communis) jsou již větší. V pozadí lze spatřit jakýsi kamenný památník, o kterém však není nikde ani zmínka.



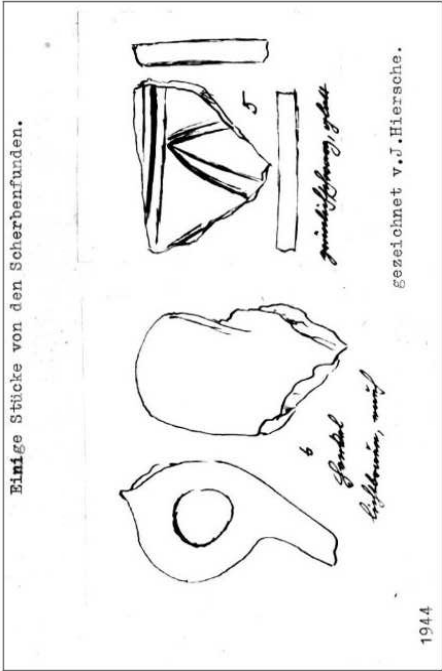
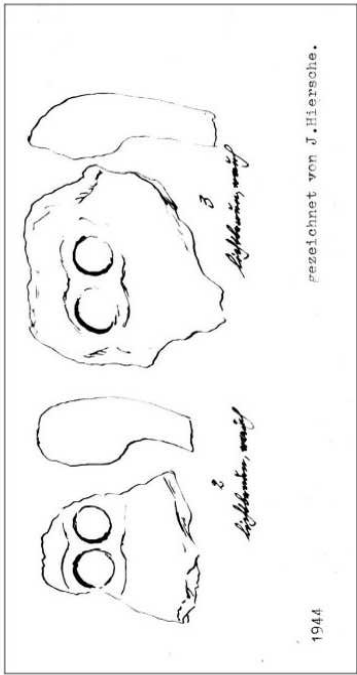
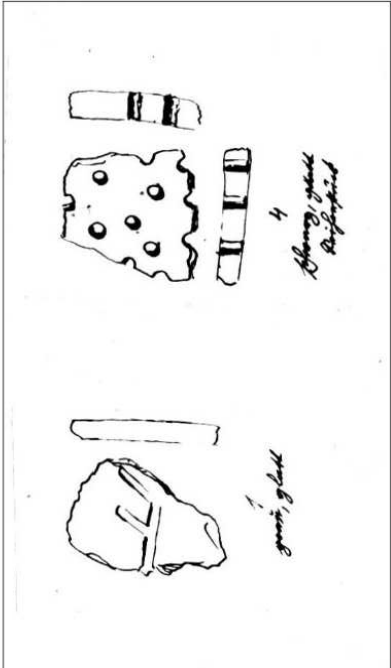
Detailní pohled na kamenný věnec mohyly M1. Mezi kameny roste drobný keřík, snad vřes(?) Calluna vulgaris.

Ž Í R O V Í C E



# Historická fotodokumentace (1944, 1954)

## J. G. Hiersche, 1944 – nálezy střepů



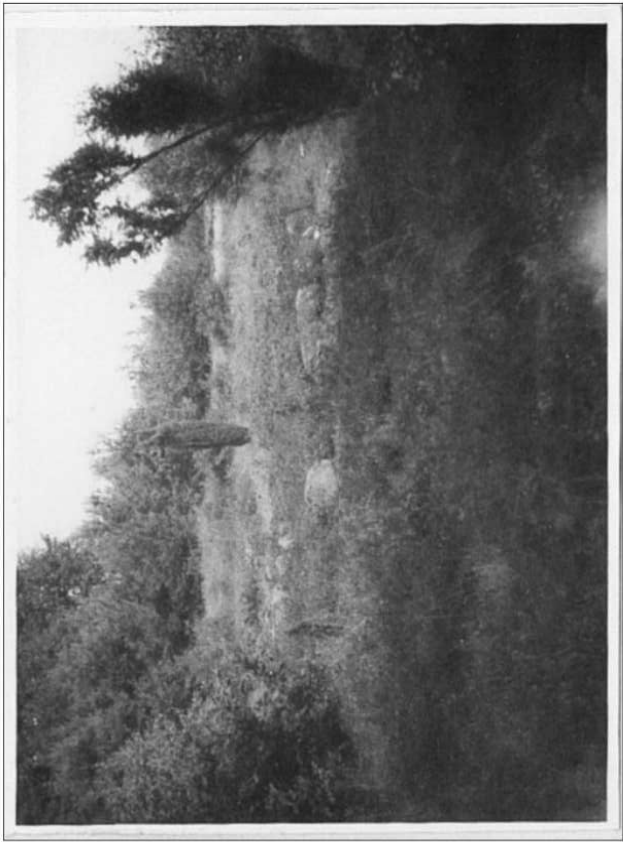
## Nálezový stav 1954



V roce 1954 je pohřebiště zarostlé, jalovce (*Juniperus communis*) se rozklesávají a zahradní domek je již poničený.



Již zde nejsou patrné žádné cesty, ani jiná zahradní úprava.



Ani ohraničení pozemku plotem zde již není patrné.



# Historická fotodokumentace (1957 - 1958)

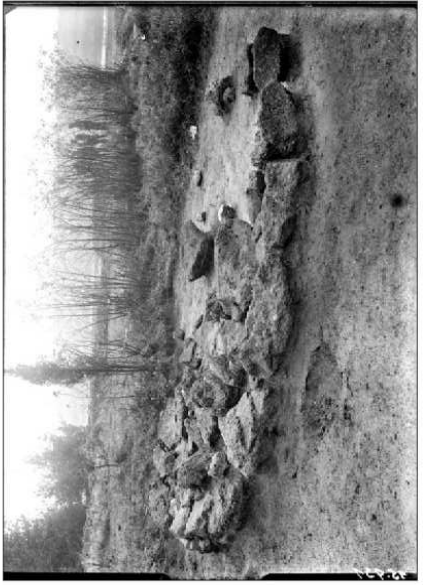
## Archeologický průzkum, Evžen Plesl 1957-1958



E. Plesl prováděl výzkum na malé ploše v severovýchodní části kolem mohyly M1 (viz výkres D.02 - Zákres původního archeologického výzkumu). Zahradní domek byl v té době již značně poničený.



Detailní pohled na kamenný věnec mohyly M1. Podle jalovců (Juniperus communis) je patrné, kde se nacházely urny.



Tentýž kamenný věnec focený ze severozápadu. Směrem na východ od pohřebiště byla plocha bez porostu.



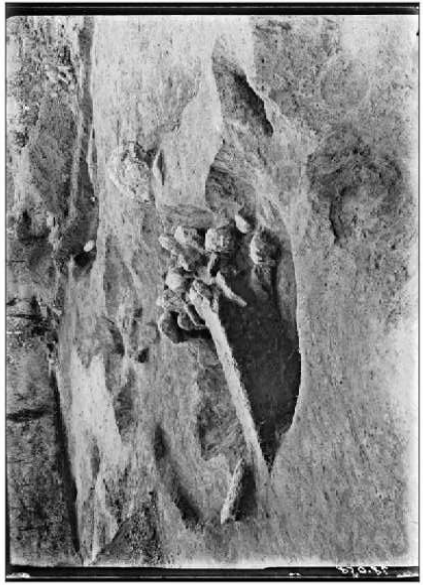
Jeden z popelníkových hrobů bez kamenného obložení se zbytkem nádoby.



E. Plesl, na rozdíl od J. G. Hiersche, zkoumal i pod povrchem.



Nalezl na této malé ploše další tři hrobové objekty (XLVIII, XLIX, L) viz výkres č. D.02- Zákres původního archeologického výzkumu.



Mimo jiné zde nalezl kamenný plášť mohyly a množstvím amorfních střepů a uhlíky pocházející ze smrku ztepilého (Picea excelsa) a jedle bělokore (Abies alba) podrobný popis viz publikace v Archeologických rozhledech 42 - Další poznatky k nálezšti u F.L. (E. Plesl, 1990).



E. Plesl se také zmiňuje, že se na pohřebišti nejspíše pohřbívala také zvířata.